

ELEMENT DE NIVELLEMENT

GWN.355


MATIERE ET EXECUTION :

Ref. GWN.355...ST = corps en acier bruni, cuvette DIN 6319 en acier trempé.

Ref. GWN.355...RF = corps et cuvette DIN 6319 en INOX 303.

Vis DIN 912 et rondelle DIN 433 en INOX 304.

REMARQUE :

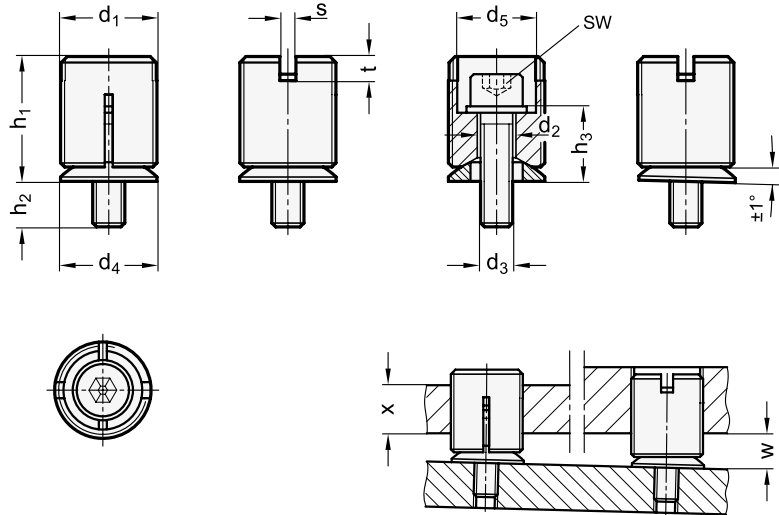
Ces éléments sont utilisés pour niveler et ajuster.

L'ajustement s'opère avec l'outil de montage Ref. GWN.3551 muni d'une tête à 6 pans extérieur.

Utilisation idéale avec une clé hexagonale et une clé plate à cliquets (racagnac).

Contrôler les valeurs données "w", "x", ainsi que la charge statique "F".

Elles servent de référence mais peuvent toutefois différer en fonction de l'application.



| d1 | Ø d2 | d3 | Ø d4 | Ø d5 | h1 | h2 | h3 | s | sw | t | W max. | W min. | charge statique (daN) | Ref. |
|-----------|------|-----|------|------|------|------|------|---|----|---|--------|--------|-----------------------|---------------|
| M12 x 1 | 4,5 | M4 | 12 | 9,1 | 19,1 | 10,9 | 9,1 | 2 | 3 | 3 | 8 | 8 | 4,4 | GWN.355.12... |
| M18 x 1 | 7 | M6 | 17 | 12,6 | 26,8 | 10,1 | 14,9 | 2 | 5 | 3 | 13 | 12 | 10 | GWN.355.18... |
| M24 x 1,5 | 9 | M8 | 24 | 19,6 | 31,1 | 11,3 | 18,7 | 4 | 6 | 6 | 17 | 16 | 29,5 | GWN.355.24... |
| M30 x 1,5 | 13 | M12 | 30 | 25,6 | 32,6 | 20,4 | 19,6 | 4 | 10 | 6 | 17 | 20 | 43 | GWN.355.30... |
| M36 x 1,5 | 18 | M16 | 36 | 31,6 | 45,7 | 15,8 | 24,2 | 4 | 14 | 6 | 21 | 24 | 91 | GWN.355.36... |

POUR LA COMMANDE :

Ref. GWN.355.12 en acier = Ref. GWN.355.12.ST

Ref. GWN.355.36 en INOX = Ref. GWN.355.36.RF

OUTIL DE MONTAGE POUR ELEMENT DE NIVELLEMENT

GWN.3551


MATIERE : acier trempé et bruni

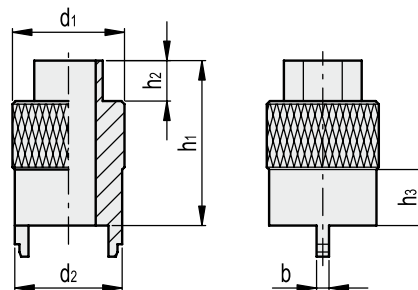
REMARQUE :

Pour l'ajustage des éléments de nivellement Ref. GWN.355 au moyen d'une clé hexagonale et d'une clé plate à cliquets.

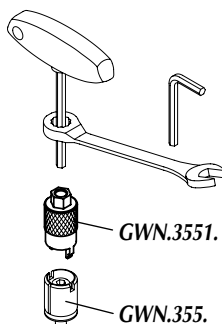
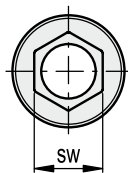
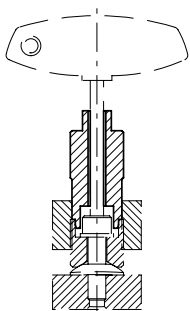
Cet outil est muni d'une tête à 6 pans extérieur au-dessus qui permet de visser le corps de l'élément.

Pour l'ajustage, d'abord visser le corps dans la position désirée et en même temps serrer la vis pour sécuriser l'élément.

Pour que ce réglage ne change pas, l'outil peut être utilisé comme contre-écrou.



Exemple d'application



| $\varnothing d1$ | b | $\varnothing d2$ | h1 | h2 | h3 | SW | couple max (daN) | Ref. |
|------------------|---|------------------|----|----|----|----|------------------|-------------|
| 12 | 2 | 11 | 35 | 7 | 6 | 8 | 20 | GWN.3551.12 |
| 18 | 2 | 17 | 39 | 8 | 9 | 11 | 50 | GWN.3551.18 |
| 24 | 4 | 22.5 | 43 | 9 | 12 | 13 | 75 | GWN.3551.24 |
| 30 | 4 | 28.5 | 48 | 11 | 15 | 17 | 100 | GWN.3551.30 |
| 36 | 4 | 34.5 | 53 | 13 | 18 | 22 | 150 | GWN.3551.36 |